

Sicherheitshinweise

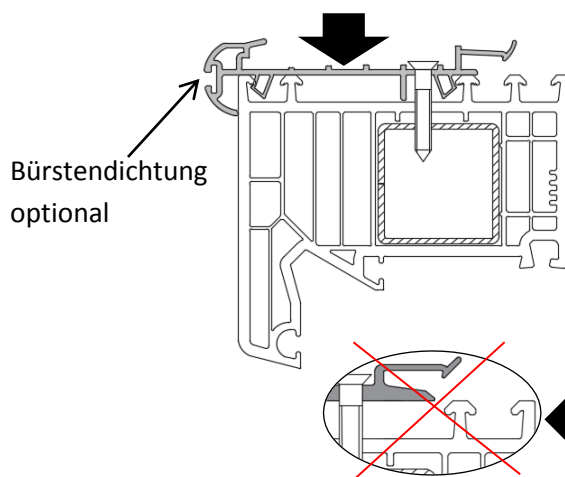
- Bei der Montage sind Arbeitsschutz, Betriebssicherheit und Unfallverhütungsvorschriften einzuhalten.
- Es besteht bei einigen Bauteilen Verletzungsgefahr durch scharfe Kanten!
- Der Aufsatzkasten sollte durch mind. 2 Personen montiert werden.
- Die Monteure müssen im Umgang mit Leitern, Gerüsten, Werkzeugen und Maschinen geschult sein.
- Die Monteure müssen die Bausubstanz beurteilen können und ggf. die Befestigungsmittel anders definieren.
- Elektrische Installationen müssen gemäß VDE 0100 durch eine zugelassene Elektrofachkraft durchgeführt werden.
- Der verpackte Kasten muss vor Nässe geschützt werden.
- Mehrere Kästen dürfen nicht aufeinander gestapelt werden oder Gegenstände an oder auf den Kasten gelehnt werden.
- Bei Arbeiten in größeren Höhen müssen die Monteure und die Bauteile vor Abstürzen gesichert sein.
- Das Fensterelement muss bei der Montage des Kastens vor Umkippen gesichert werden!
- Es dürfen keine zusätzlichen Bauteile und Befestigungen am Kasten angebracht werden, da dies die Funktion beeinträchtigen kann.
- Bei Gurtbedienung gilt besondere Vorsicht, da das Lösen des Gurtbandes ein nicht beabsichtigtes Herabfahren des Panzers bewirkt.
- Führungsschienen mit Apu-Leiste oder mit geeigneten flexiblen Dichtband anputzen.
- Bei bereits montierter Statikkonsole, Behang schützen beim Befestigen der Statikkonsole
- Unterkante Führungsschiene zur Fensterbank bzw. Brüstung max. 5 mm!

Montagehinweise

- Die Schaumteile des AK-F Kastens sind innerhalb von 3 Monaten zu verputzen bzw. bis zum Einbau abzudecken (UV Schutz).
- Bei Rahmenverbreiterung müssen die Stege des Adapterprofils ggf. ausgeklinkt werden. Den Bereich winddicht abdichten.

1. Vorbereitung am Fenster

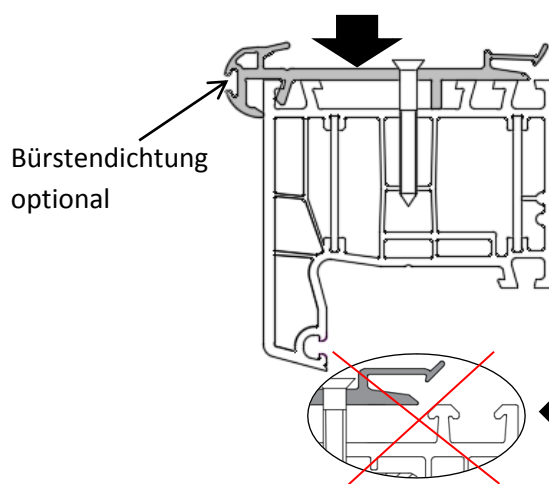
1.1 Verbindung mit Adapterprofil Veka rastbar



1. AK-F Adapterprofil auf das Fensterelement clipsen.
2. Adapterprofil 2x fixieren. (entsprechende Schraube wählen: z.B. Senkkopfbohrschraube Ø4,3 x 30 bei Befestigung in der Blendrahmenverstärkung.)
Befestigung immer in der Nähe eines Blendrahmenstegs
Empfohlen: Vorbohren!

Achtung: Das Adapterprofil muss hinter der Befestigung aufliegen, um ein Abkippen zu vermeiden. Bei Bedarf unterlegen.

1.2 Verbindung mit Adapterprofil Aluplast, Inoutic, Schüco rastbar

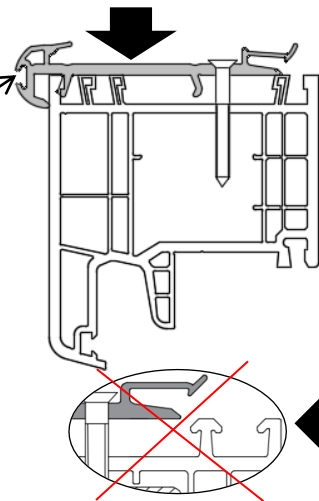


1. AK-F Adapterprofil auf das Fensterelement clipsen.
2. Adapterprofil 2x fixieren. (entsprechende Schraube wählen: z.B. Senkkopfbohrschraube Ø4,3 x 30 bei Befestigung in der Blendrahmenverstärkung.)
Befestigung immer in der Nähe eines Blendrahmenstegs
Empfohlen: Vorbohren!

Achtung: Das Adapterprofil muss hinter der Befestigung aufliegen, um ein Abkippen zu vermeiden. Bei Bedarf unterlegen

1.3 Verbindung mit Adapterprofil Gealan, Rehau rastbar

Bürstendichtung
optional



1. AK-F Adapterprofil auf das Fensterelement clipsen.
2. Adapterprofil 2x fixieren. (entsprechende Schraube wählen: z.B. Senkkopfschraube $\varnothing 4,3 \times 30$ bei Befestigung in der Blendrahmenverstärkung.)

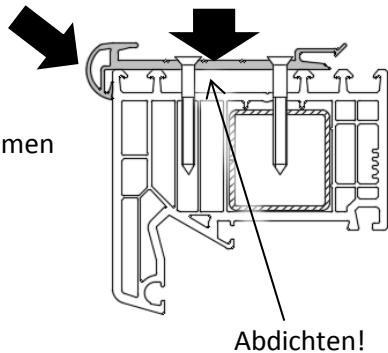
Befestigung immer in der Nähe eines Blendrahmenstegs

Empfohlen: Vorbohren!

Achtung: Das Adapterprofil muss hinter der Befestigung aufliegen, um ein Abkippen zu vermeiden. Bei Bedarf unterlegen.

1.4 Verbindung mit Adapterprofil schraubbar

gegen
Blendrahmen
drücken!



Abdichten!

1. AK-F Adapterprofil auf das Fensterelement legen. Dichten Sie bei Bedarf den Zwischenraum zwischen Blendrahmen und AK-F Adapterprofil mit geeignetem Material winddicht ab!
2. Das Adapterprofil alle 30 cm mit Senkkopfschraube $\varnothing 4,3 \times 30$ wechselseitig befestigen.

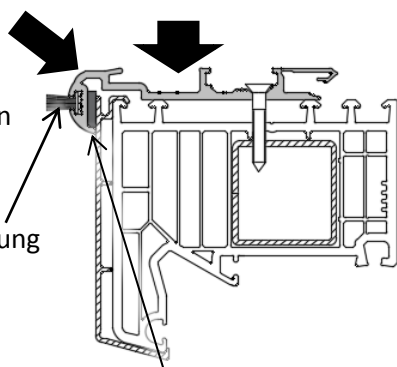
Drücken Sie das Adapterprofil vor dem Verschrauben fest gegen den Blendrahmen!
Empfohlen: Vorbohren!

Achtung: Das Adapterprofil muss hinter der Befestigung aufliegen, um ein Abkippen zu vermeiden. Bei Bedarf unterlegen.

1.5 Verbindung mit Adapterprofil PVC-Alu Veka

gegen
Blendrahmen
drücken!

Bürstendichtung
optional



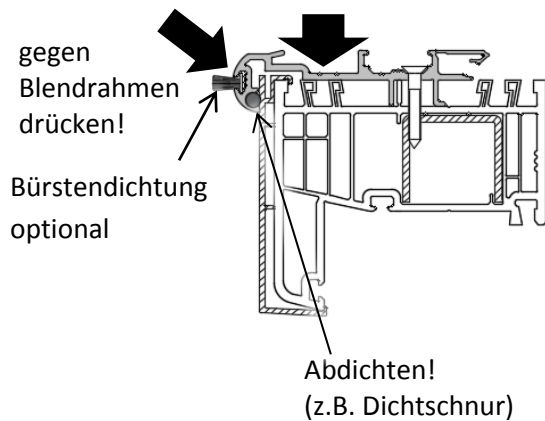
Abdichten!
(z.B. Illbruck / TN
126 Elastozellband)

1. AK-F Adapterprofil auf das Fensterelement legen. Dichten Sie den Zwischenraum zwischen Blendrahmen und AK-F Adapterprofil mit geeignetem Material winddicht ab!
2. Das Adapterprofil alle 30 cm mit Senkkopfschraube $\varnothing 4,3 \times 30$ befestigen. Verschraubung sollte in die Blendrahmenverstärkung gehen. Sollte das Profil auf den Stegen kippen, dann verschrauben Sie wechselseitig.

Drücken Sie das Adapterprofil vor dem Verschrauben fest gegen den Blendrahmen!
Empfohlen: Vorbohren!

Achtung: Das Adapterprofil muss hinter der Befestigung aufliegen, um ein Abkippen zu vermeiden. Bei Bedarf unterlegen.

1.6 Verbindung mit Adapterprofil PVC-Alu Gealan

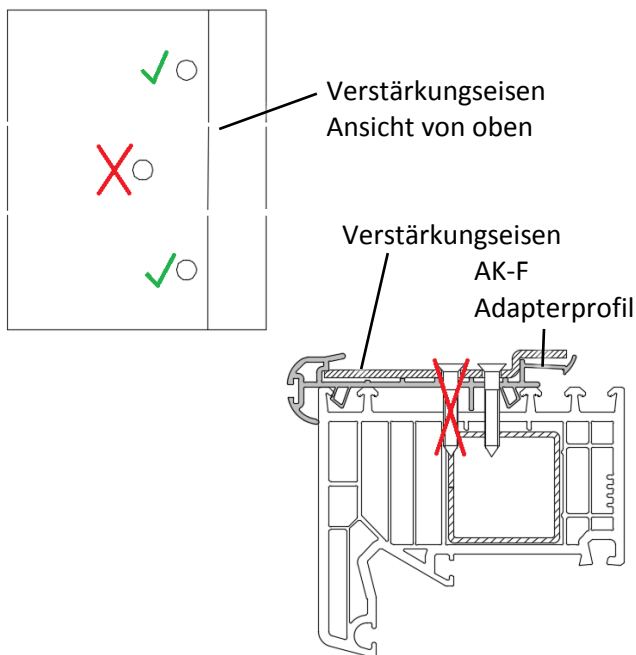


1. AK-F Adapterprofil auf das Fensterelement legen. Dichten Sie den Zwischenraum zwischen Blendrahmen und AK-F Adapterprofil mit geeignetem Material winddicht ab!
2. Das Adapterprofil alle 30 cm mit Senkkopfschraube $\varnothing 4,3 \times 30$ wechselseitig befestigen. Verschraubung sollte in die Blendrahmenverstärkung gehen. Sollte das Profil auf den Stegen kippen, dann verschrauben Sie wechselseitig.

Drücken Sie das Adapterprofil vor dem Verschrauben fest gegen den Blendrahmen!
Empfohlen: Vorbohren!

Achtung: Das Adapterprofil muss hinter der Befestigung aufliegen, um ein Abkippen zu vermeiden. Bei Bedarf unterlegen.

1.7 Verbindung mit Verstärkungsseisen (ab einer Elementbreite von 1,5m empfohlen!)

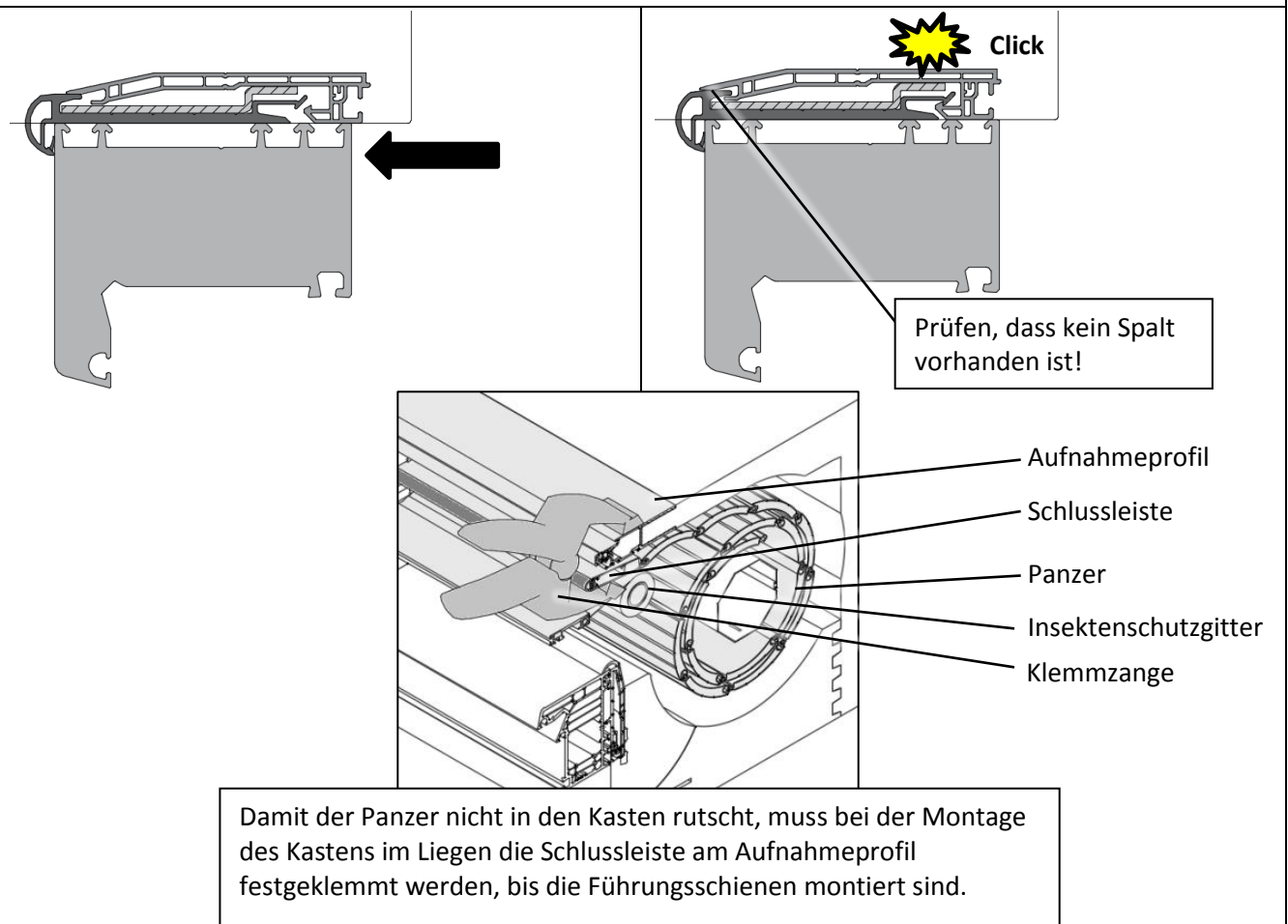


1. Legen Sie das Verstärkungsseisen auf das Adapterprofil und verschrauben Sie es gemeinsam. **Achten Sie darauf, dass das Verstärkungsseisen, wie abgebildet hinten an der Lippe sitzt.**
2. Dichten Sie in Verbindung mit dem **Adapterprofil schraubbar** den Zwischenraum zwischen Blendrahmen und AK-F Adapterprofil mit geeignetem Material winddicht ab.
3. Befestigen Sie das Verstärkungsseisen mit Senkkopfbohrschraube $\varnothing 3,9 \times 25$. **Achten Sie auf das richtige Lochbild!**
Empfohlen: Vorbohren!

Bei Adapterprofil PVC-Alu Veka und Adapterprofil PVC-Alu Gealan nicht nötig!

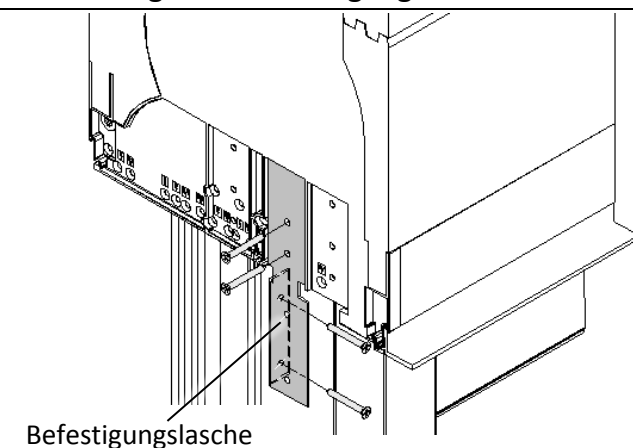
2. Kastenverbindung mit dem Fenster

2.1 Kastenverbindung mit dem Fenster



AK-Flex Kasten auf den Blendrahmen schieben. Achten Sie darauf, dass der Kasten vollständig in das Adapterprofil einrastet. Befestigungslasche muss bündig auf das Fenster passen (siehe Bild unten).

2.2 Anbringen der Befestigungslaschen



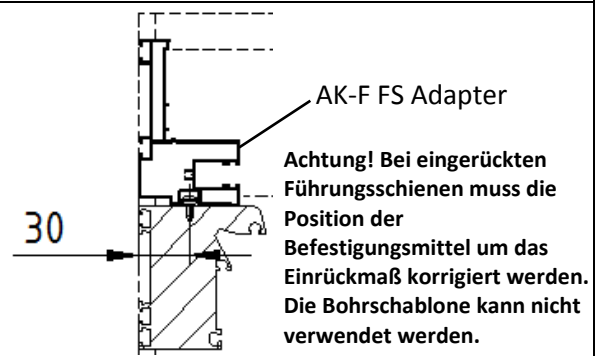
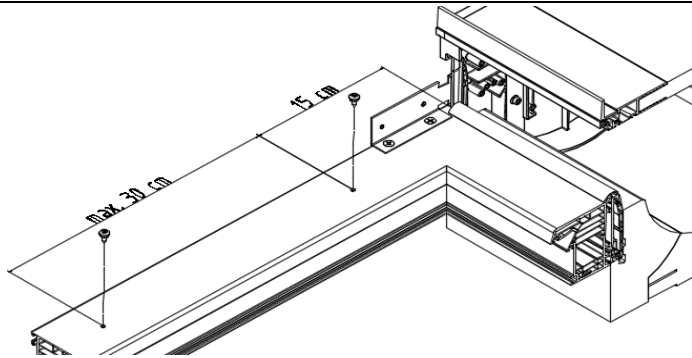
Befestigungslaschen rechts und links an die Kopfstücke des AK-Flex Kastens und den Blendrahmen mit Senkkopfschraube $\varnothing 4,8 \times 25$ schrauben.

Bei Kastenüberstand siehe Punkt 11

Achtung, scharfe Kanten!

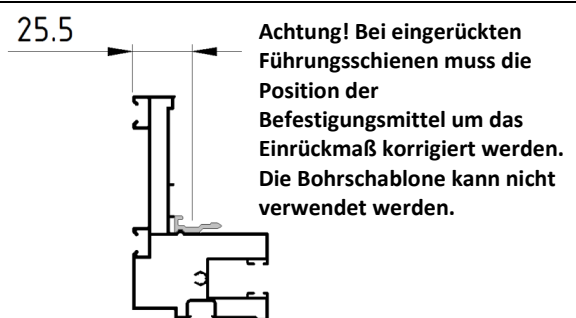
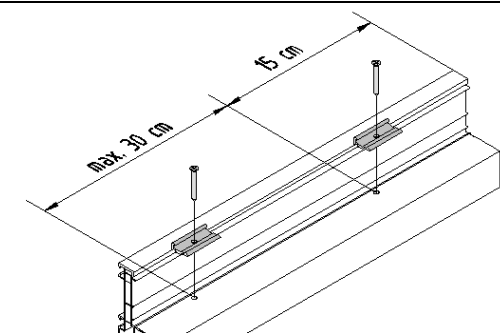
3. Befestigung der Führungsschienen

3.1 Positionieren der Stecknippel



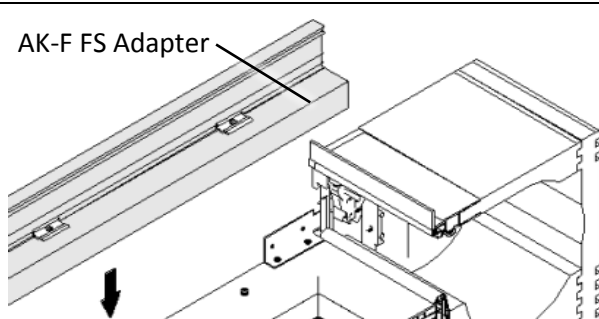
Mit einem 15 cm Abstand von außen mind. alle 30 cm einen Stecknippel setzen.

3.2 Positionieren der Befestigungsclips



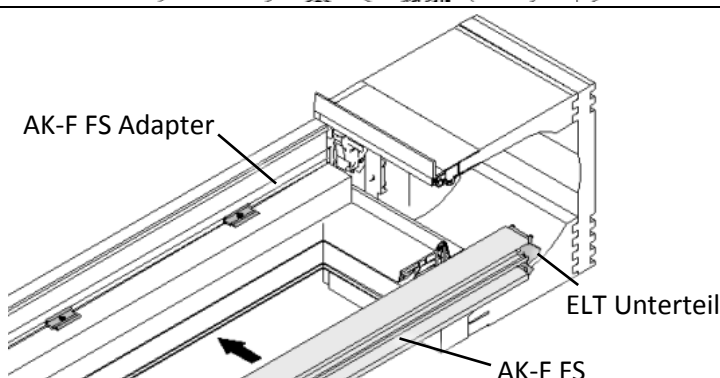
Mit einem 15 cm Abstand von außen mind. alle 30 cm einen Befestigungsclip setzen
(bei Alu Adapter Senk. bohrschraube $\varnothing 3,5 \times 13$, bei PVC Adapter Fensterbauschraube $\varnothing 4,8 \times 25$).

3.3 Aufclipsen der Führungsschienen



AK-F FS Adapter auf den Blendrahmen clipsen.

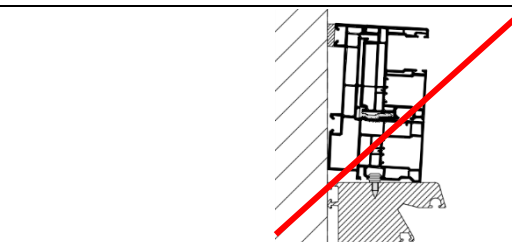
Die Führungsschienen / Adapter müssen im unteren Bereich mit dem Blendrahmen verschraubt werden, um ein Abrutschen auszuschließen (siehe letzte Seite).



AK-F FS seitlich auf AK-F FS Adapter aufschieben.
ELT Unterteil muss zum Kasten zeigen (bereits vormontiert).

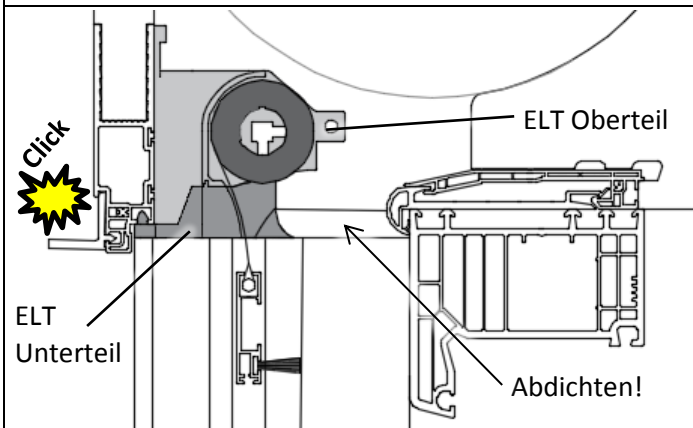
Die Führungsschienen / Adapter müssen im unteren Bereich mit dem Blendrahmen verschraubt werden, um ein Abrutschen auszuschließen (siehe letzte Seite).

3.4 Hinweise! Führungsschienenabdichtung



Nicht zwischen Führungsschiene und Laibung abdichten! (z.B. durch Kompriband)
Kann zum Abhebeln der Führungsschiene führen!

4. Führungsschienen einrasten

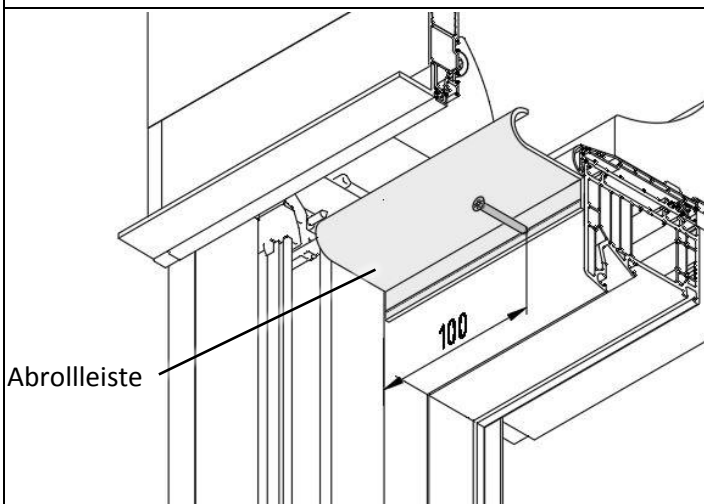


Bei Insektenschutz darauf achten, dass die ELT Unterteile in die ELT Oberteile im Kasten einrasten.

Die ELT Unterteile sind bereits auf der AK-F FS vormontiert.

Dichten Sie den freien Raum mit geeignetem Material ab!

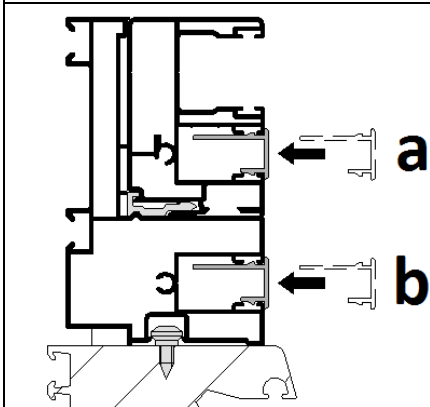
5. Abrollleiste anschrauben



Abrollleiste mit Fensterbauschrauben $\varnothing 4,8 \times 25$ mm im Abstand von ca. 30 cm befestigen. Abstand außen 10 cm.

Bei Verwendung vom Anschlagwinkel beidseitig f. SL DB.2 muss die Abrollleiste direkt unter das Adapterprofil gesetzt werden! (siehe Punkt 8)

6. FS Abdeckung: (nur bei Alu Schienen!)

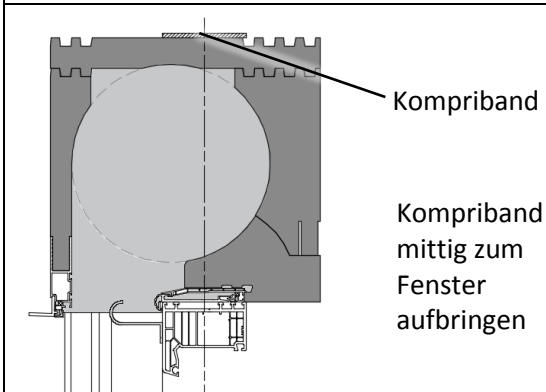


Abdeckung für Alu FS aufclipsen.

b bei Rev. außen mit Insektenschutz

a + b bei Rev. außen ohne Insektenschutz

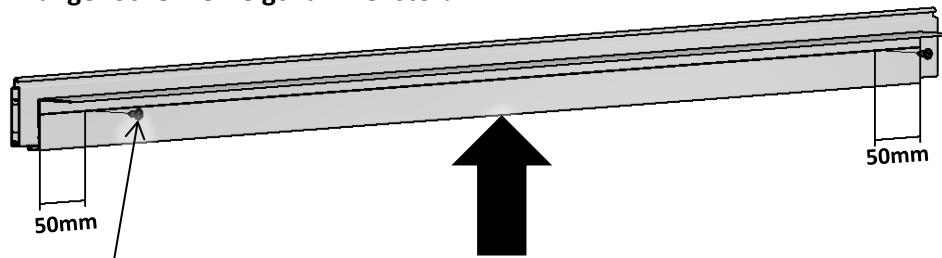
7. Hinweise! Kasten abdichten



8. Montage Anschlagwinkel beidseitig für SL DB.2 (optional)

- Nur bei 58 mm FS ohne integriertem Insektenschutz!
- Nur in Verbindung mit verdeckten Anschlag! Schenkel dürfen nicht am Kasten anschlagen!

Langer Schenkel zeigt zum Fenster!

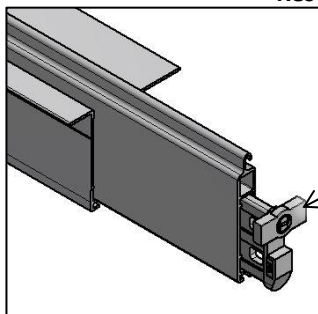


Linsenkopfbohrschraube 3,5x9,5

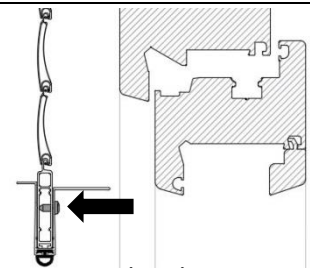
Anschlagwinkel mittig auf die Schlussleiste aufstecken, Profile fest zusammen drücken und miteinander verschrauben.

Anzahl der Schrauben	
Elementbreite bis 1500mm	2 Schrauben
Elementbreite bis 2500mm	3 Schrauben
Elementbreite bis 4000mm	4 Schrauben

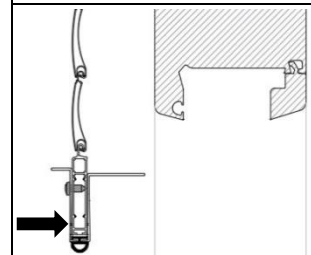
Restliche Schrauben gleichmäßig verteilen!



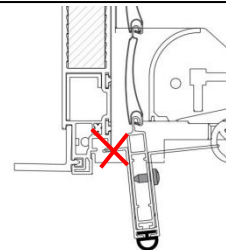
Anschlagstopfen muss gedreht eingesetzt werden!



Einbau bei Fenstern / Türen



Einbau bei Festverglasung

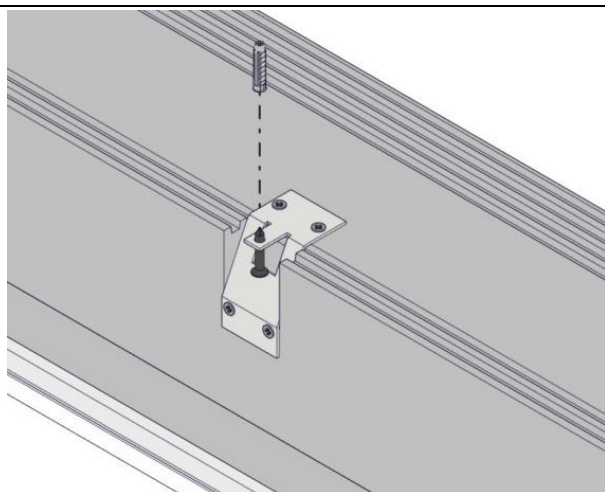


Die Schenkel des Winkels dürfen nicht am Kasten anschlagen!

9. Zusätzliche Kastenbefestigung

Bei breiten Elementen können bedingt durch die Einbausituation und zu stark drückenden Dichtmaterialien die Kastenblenden durchgedrückt werden. Für diesen Fall empfehlen wir zusätzliche Kastenbefestigungen auf der Außen- und Innenseite. Diese Befestigung kann durch bauseitige Lochbänder, Konsolen oder die dargestellten ALUKON Befestigungslösungen erfolgen. Zur Klärung der Einbausituation halten Sie Rücksprache mit unserer Anwendungstechnik.

9.1 Darstellung Montage Kastenzusatzbefestigung



Kasten ausrichten und anschließend mit optionaler Zusatzbefestigung fixieren. Kasten mit z. B. Stützen, waagrecht ausrichten. Kastenzusatzbefestigung ist nicht dazu geeignet, den Kasten nach oben zu ziehen!

9.2 Einbausituation zusätzliche Kastenbefestigung

Empfehlung von zusätzlichen Kastenbefestigungen (außen und innen):

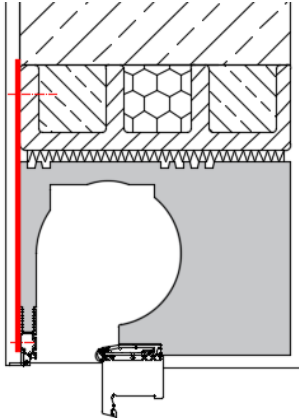
Elementbreite ≥ 150 cm – je Seite 1 Stück

Elementbreite ≥ 200 cm – je Seite 2 Stück

Elementbreite ≥ 300 cm – je Seite 3 Stück

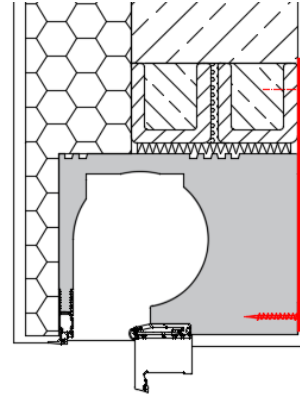
Montagelochband, nichtrostend außen
(bauseits, z.B. Würth Art: 0972010327)

Falls Montagelochband bereits beiliegt, ist dies senkrecht auszurichten und durch das zweite Loch am Aufnahmeprofil zu befestigen.

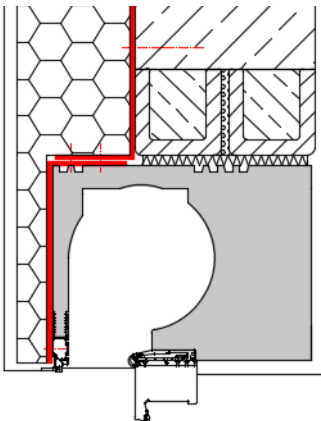


Montagelochband, nichtrostend innen
(bauseits, z.B. Würth Art: 0972010327)

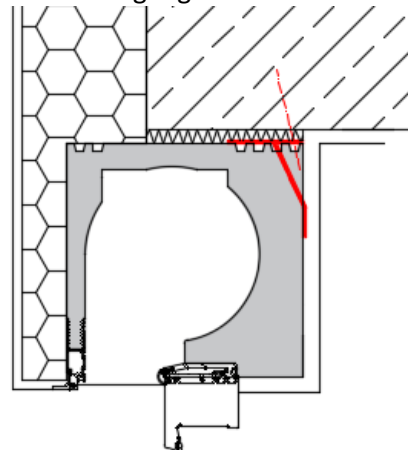
Falls Montagelochband bereits beiliegt, ist dies senkrecht auszurichten und durch das zweite Loch am Aufnahmeprofil zu befestigen.



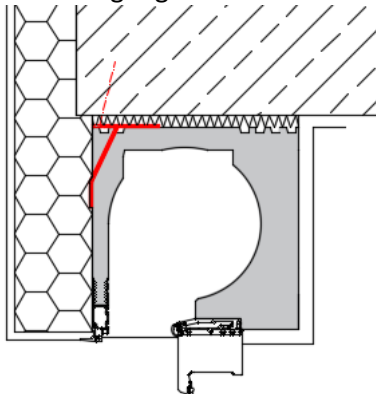
Winkelkonsolenset außen



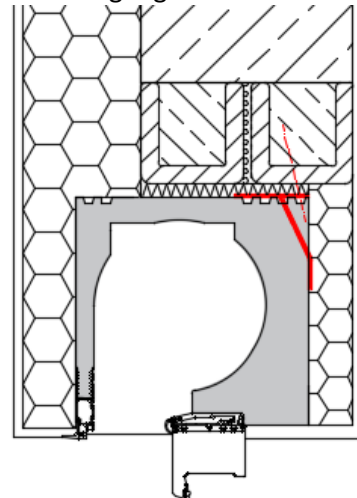
Kastenzusatzbefestigung innen



Kastenzusatzbefestigung außen



Kastenzusatzbefestigung innen

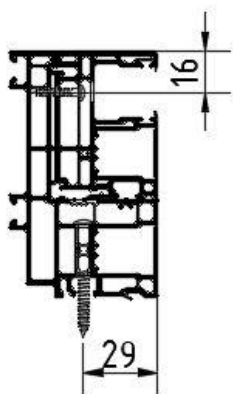


10. Sicherungsschraube Führungsschiene

Die Führungsschienen / Adapter sollten im unteren Bereich mit dem Blendrahmen verschraubt werden, um ein Abrutschen auszuschließen.

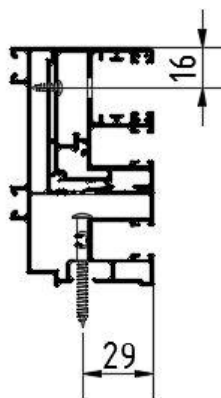
Position der Sicherungsschraube: ca. 10 cm von unten.

Befestigung Führungsschiene PVC und Führungsschienenadapter PVC:



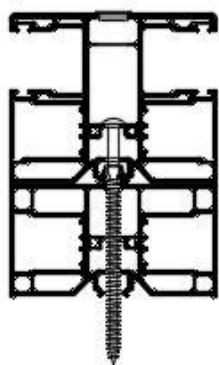
Befestigung AK-F
Führungsschienenadapter:
Stufenbohrung \varnothing 10/5 mm
Mit geeigneter Schraube
befestigen.
Befestigung AK-F
Führungsschiene mit
Führungsschienen Adapter:
Stufenbohrung \varnothing 8/4 mm
Mit geeigneter Schraube
befestigen.

Befestigung Führungsschiene Alu und Führungsschienenadapter Alu:



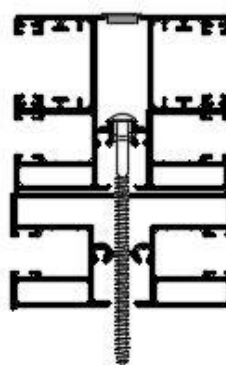
Befestigung AK-F
Führungsschienenadapter:
Stufenbohrung \varnothing 10/5 mm
Mit geeigneter Schraube
befestigen.
Befestigung AK-F
Führungsschiene mit
Führungsschienen Adapter:
Stufenbohrung \varnothing 8/4 mm
Mit geeigneter Schraube
befestigen.

Befestigung Doppelführungsschiene PVC und Doppelführungsschienenadapter PVC:



Befestigung AK-F
Führungsschienenadapter:
Stufenbohrung \varnothing 10/5 mm
Mit geeigneter Schraube
befestigen.
Befestigung AK-F
Führungsschiene mit
Führungsschienen Adapter:
Stufenbohrung \varnothing 8/4 mm
Mit geeigneter Schraube
befestigen.

Befestigung Doppelführungsschiene Alu und Doppelführungsschienenadapter Alu:



Befestigung AK-F
Führungsschienenadapter:
Stufenbohrung \varnothing 10/5 mm
Mit geeigneter Schraube
befestigen.
Befestigung AK-F
Führungsschiene mit
Führungsschienen Adapter:
Stufenbohrung \varnothing 8/4 mm
Mit geeigneter Schraube
befestigen.

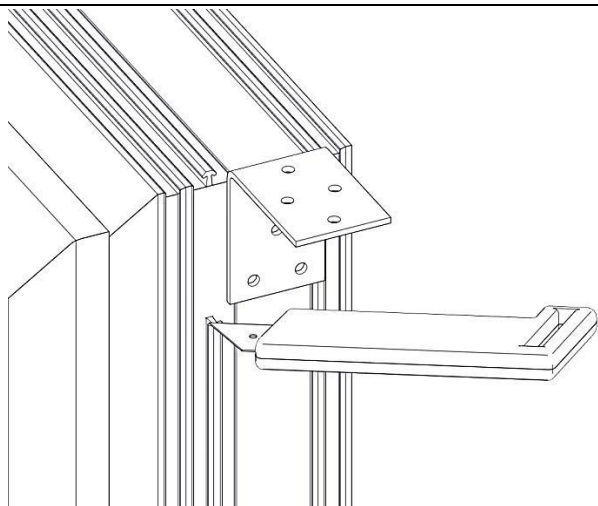
Zu 10. Sicherungsschraube Führungsschiene



Bit mit \varnothing 6 verwenden.
z.B. Würth-Art.: 0614176738

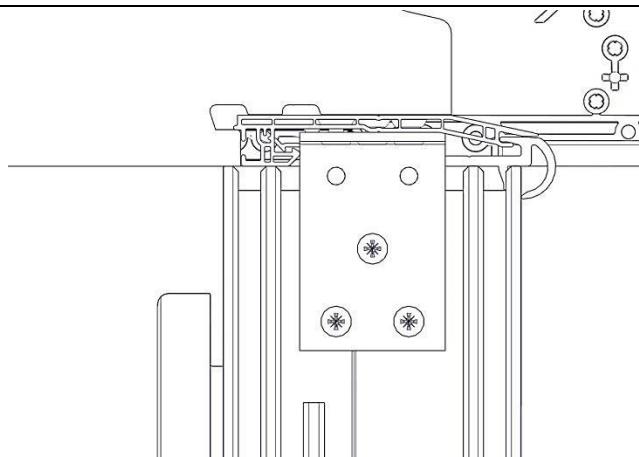
11. Montage Kastenüberstand

Vorbereitung am Blendrahmen

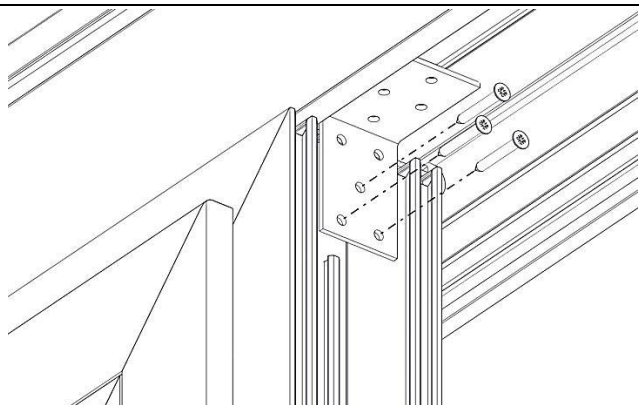


Klinken sie im Bereich des Befestigungswinkels ggf. die Stege im Blendrahmen aus.

Befestigungswinkel befestigen

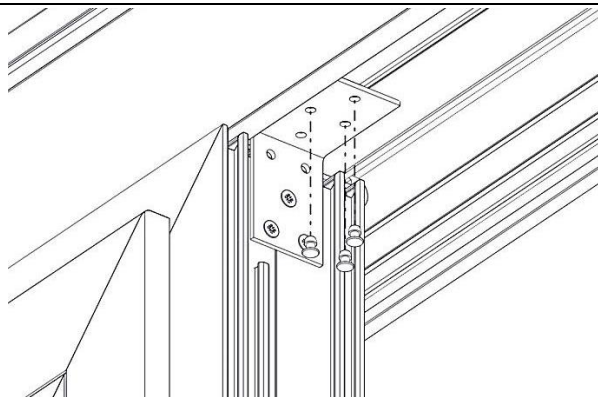


Legen Sie den Befestigungswinkel am Blendrahmen und am Basisprofil an.



Befestigen Sie den Befestigungswinkel mit Senkkopfschrauben $\varnothing 4,1 \times 38$

Empfohlen: Vorbohren!



Bohren Sie mit $\varnothing 4,1$ durch das Basisprofil

Befestigen Sie anschließend mit Blindniete $\varnothing 4,1 \times 13$